



Handleiding voor meubelen met een stoffen bekleding

Met servicekaart

Geachte klant,

Hartelijk gefeliciteerd met de aankoop van uw nieuwe zitmeubel.

Handleiding voor meubelen met een stoffen bekleding bovendien – bijna altijd – onderhoudsvriendelijk en degelijk.

Zowel de kwaliteit van het gebruikte materiaal als de zorgvuldigheid tijdens het productieproces garanderen ons dat u lang tevreden zult zijn met uw keuze.

Mocht u dan toch eens reden voor reclamatie hebben, dan helpt deze handleiding u uw klacht snel en zonder al te veel moeite naar tevredenheid op te lossen.

Verder beschrijven wij in deze brochure bepaalde eigenschappen van gestoffeerde meubelen die in eerste instantie misschien reden voor reclamatie lijken te zijn, maar dat bij nader inzien toch niet zijn omdat deze eigenschappen worden bepaald door de constructie of door het soort materiaal dat is gebruikt. Deze eigenschappen worden ook materiaal-, model- of gebruiksgebonden eigenschappen genoemd (zie ook pagina 7 tot 9).

Lees deze handleiding rustig door zodat u uw gestoffeerde meubelstuk beter leert kennen en u er ook na veel jaren nog van kunt genieten.

Bij vragen of problemen kunt u ons bellen of via internet bereiken. Wij wensen u in ieder geval veel plezier met uw nieuwe gestoffeerde meubelen.

HANDLEIDING VOOR MEUBELN MET EEN STOFFEN BEKLEDING

Op de volgende pagina's informeren wij u graag over de bijzondere eigenschappen van gestoffeerde meubelen zodat u ook tijdens het dagelijks gebruik tevreden blijft met uw nieuwe meubelstuk.

Bovendien geven wij u nog enige informatie over zowel de verschillende soorten bekledingsmateriaal en de eigenschappen ervan als over het onderhoud van de door u gekozen bekleding.

Vraag uw inrichtingsadviseur om het door u gekozen bekledingsmateriaal aan te kruisen.

U kocht:

- Velours Vlofstof-vlokproducten Microvezelstof
 Platweefsel Textielleer

Wat u algemeen over gestoffeerde meubelen moet weten:

Onafhankelijk van het gebruikte materiaal wordt er bij de kwalitatieve beoordeling van gestoffeerde meubelen een verschil gemaakt tussen drie eigenschappen:

A) Modelgebonden eigenschappen

Hieronder valt het complete verschijningsbeeld van een gestoffeerd meubelstuk. Het kan hier o.a. over de legere stoffering gaan of over constructiegebonden hardheidsverschillen van de zitting

B) Materiaalgebonden eigenschappen

Materiaalgebonden eigenschappen zijn de bijzondere eigenschappen van de verschillende materialen die in een meubelgroep worden gebruikt, bijv. natuurkenmerken bij een lederhuid of het verbleken van kleuren als de zon er direct op schijnt.

C) Gebruikseigenschappen

Hiermee bedoelt men de veranderingen die door het gebruik van gestoffeerde meubelen ontstaan. Gebruikseigenschappen hebben niets te maken met de gekozen kwaliteit en de constructie.

DE OPBOUW VAN DE STOFFERING

In de moderne, industriële meubelproductie bestaan er twee verschillende stoffeermethodes: de legere stoffering en de strakke stoffering

1. De legere stoffering

Te herkennen aan de zachtheid en het aangename zitcomfort. Bij deze stofferingmethode is de bekleding niet doorgaand strak met de vulling verbonden. Daardoor ontstaat er een golvende optiek. Deze ploovorming op de zitting, de rug en de armleuningen is geen kwaliteitsvermindering. In vakkringen spreekt men van een bewuste, modelgebonden ploovorming. In het



algemeen kan van een legere stoffering worden uitgegaan als er in de bekledingen van de rug, op de zitvlakken, aan het frontgedeelte onder de zittingen, aan armleuningen, aan het voetendeel of aan het spangedeelte lichte golvingen of plooiën zijn verwerkt.

U kunt er vanuit gaan dat een bekleding door het gebruik uit gaat rekken en zo een gebruikstypische optiek krijgt. Door deze verandering neemt de gebruikswaarde echter absoluut niet af. Een gelijkmatig uitstrijken van de plooiën – naar links/rechts – op de zitting zorgt ervoor dat er bij eenzijdig gebruik geen drukplooiën ontstaan.

Als richtlijn voor een acceptabele ploovorming kan normaal gesproken de volgende beoordeling als uitgangspunt worden genomen: met betrekking tot een normale breedte van de zitting mag, indien van beide zijkanten naar het midden wordt gestreken, de plooi die hierdoor ontstaat, niet hoger dan 2 cm zijn. De plooiën zijn toegestaan als de grootste plooi met betrekking tot een zittingbreedte van 700 mm max. 20 mm hoog is. Afwijkende zittingbreedtes moeten volgens deze verhouding worden beoordeeld. Uitzonderingen: door het design gewenste extra breedte van het bekledingsmateriaal en softe, zeer zachte kussens. Onafhankelijk daarvan kan deze richtlijn bij een door het design bepaalde, geaccentueerde ploovorming worden overschreden. In principe geldt echter dat een ploovorming die door gebruik ontstaat normaal is als ze kan worden platgestreken.

2. De strakke stoffering

Bij deze manier van stofferen wordt de bekleding strak over de vulling getrokken en ermee verbonden. Hierdoor wordt vermeden dat er tijdens het gebruik overmatige plooivorming ontstaat. In de meeste gevallen trekken de plooiën die tijdens het zitten ontstaan er weer uit. Ook hier is het echter niet uit te sluiten dat tijdens een langer gebruik een – zij het lichte – plooivorming ontstaat. Dit is niet te wijten aan het zachter worden van de vulling maar aan het soepeler worden van de bekleding.

Een typisch herkenningspunt van deze manier van stofferen is de rechtlijnige optiek.

Het zitcomfort is daardoor heel anders dan bij de legere stoffering omdat u niet diep in de zitting zakt maar er eerder vast op zit.

Opgelet! Ook bij deze methode is het niet te vermijden dat de hardheid van de zitting minder wordt, afhankelijk van de gebruiksduur en het lichaamsgewicht.



Bekleding met matten/kamerkussens

Hier gaat het over hoogwaardige kussens die zich optimaal aan het lichaam aanpassen. **Dit wordt bereikt door een mix van losse polyethervlokken en veren die zich individueel kunnen bewegen en aanpassen.** Om te voorkomen dat de inhoud gaat schuiven, worden de matten/kussens in kamers gestikt. Afhankelijk van het soort bekleding is het mogelijk dat deze kamers aan de buitenkant te zien zijn.

Een optisch lichte kuilvorming bij het gebruik is een bewijs van de individuele aanpassing van de bekleding aan het lichaam. Ook hier spreekt men over een materiaalgebonden eigenschap. Door de kussens zacht op te kloppen (zoals bij een hoofdkussen) krijgen ze onmiddellijk hun oorspronkelijke vorm weer terug.

Losse rugkussens – opgezette rukussens – zitkussens

Rugkussens:

losse en opgezette rugkussens die met veren, polyethervlokken of watten zijn gevuld, moeten na gebruik worden opgeschud zodat ze hun oorspronkelijke vorm terugkrijgen.



Zitkussens: het woord *los* betekent dat de kussens tijdens het gebruik kunnen verschuiven en daarna weer op hun oorspronkelijke plaats moeten worden gezet. Het voordeel hiervan is dat de kussens onderling verwisseld kunnen worden en dat hierdoor een gelijkmatige slijtage mogelijk is.

ArMLEUNINGEN, opklapbaar of vast gestoffeerd

De arMLEuning van een gestoffeerd meubelstuk heeft twee belangrijke functies:

- A) U kunt uw armen erop steunen;**
- B) Een arMLEuning is bepalend voor de optiek/het design van het meubelstuk**

Afhankelijk van de uitvoering is een arMLEuning er qua belastbaarheid niet voor bestemd om het gewicht van een volwassen persoon te dragen. Daarom is het beter dat u **niet op de arMLEuning zit.**

De belastbaarheid van een arMLEuning gaat normaalgezien tot 40 kg.

Boven de 40 kg kunnen er – afhankelijk van de belasting en van het model – door verkeerd gebruik verschillende soorten schade ontstaan.

DE STOFFERING EN DE EIGENSCHAPPEN ERVAN

We kunnen twee soorten hardheidverschillen in een stoffering onderscheiden:

1. constructiegebonden verschillen in de hardheid van de zitting
2. gebruiksggebonden verschillen in de hardheid van de zitting

1. Constructiegebonden verschillen in de hardheid van de zitting

ontstaan als er verschillende opbouwmethoden voor de zitting worden gebruikt. Dat betekent dat het zitcomfort van de afzonderlijke delen van een meubelgroep verschillend kan zijn afhankelijk van de constructie die voor een ondervering, een vulling en de afzonderlijke delen wordt gekozen.

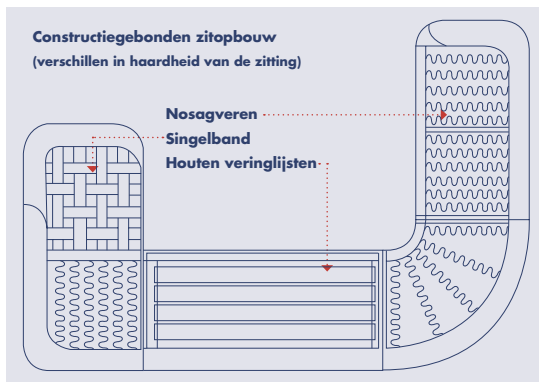
A) vulling

B) ondervering

De vulling vormt het bovenste gedeelte van de zitconstructie en is al naargelang de uitvoering van doorslaggevend belang voor de hardheid of soepelheid van de zitting.

De ondervering is het onderste gedeelte van de zitconstructie. De uitvoering en afstemming op de vulling bepaalt de hardheid van de zitting.

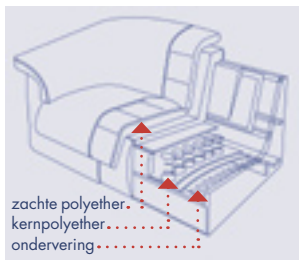
Als een gestoffeerd meubelstuk uit verschillende geometrische vormen bestaat, wordt omwille van constructieredenen niet bij elk zitelement dezelfde ondervering ingebouwd.



Een gevolg daarvan kan zijn dat er binnen een zitgroep verschillen in hardheid van de zitting ontstaan. Dit is vooral het geval bij hoekelementen, veranderingselementen, aansluitende hockers of afsluitelementen. Het kan dus zijn dat deze elementen ondanks dezelfde vulling ofwel zachter of vaster zijn dan de elementen met een rechtlijnige bouwwijze. Als ondervering worden stalen nosagveren, singelbanden, houten veringlijsten het meest gebruikt.

2. Gebruiksgebonden verschillen in hardheid van de zitting betekent dat

uw gestoffeerd meubelstuk in de loop van de tijd een ontwikkeling heeft doorgemaakt die inzitten wordt genoemd. Afhankelijk van uw lichaamsgewicht en van de gebruiksduur verandert de vulling tijdens het gebruik. Dit proces kunt u het beste zien als u het gestoffeerde meubelstuk tijdens de eerste maanden eenzijdig gebruikt. Het is een heel normaal proces dat elke vulling doormaakt. Als de vulling ingezet is, verandert die zo goed als niet meer. Om een gelijkmatige hardheid te verkrijgen, is het belangrijk dat u uw zitpositie van tijd tot tijd verandert. Deze veranderingen in de hardheid van de zitting zijn normaal en vormen geen reden voor een klacht.



Massief houten frames/zichtbaar houten frames

Door het verlijmen van massieve houtsoorten kunnen er optische kleurverschillen optreden. Bij gebeitste of onbehandelde houtsoorten kan dit zich in duidelijke kleurverschillen bemerkbaar maken. Bedenk dat hout een natuurlijk gegroeid materiaal is en dat het er juist daardoor levendig uitziet. Kleine noesten, die de levensduur niet beïnvloeden, mogen in de frames worden verwerkt.



FUNCTIES BIJ GESTOFFEERDE MEUBELEN

Alle gestoffeerde meubelen die een functie hebben (bijv. slaap- of ligbanken, relax- of tv-fauteuils, sofa's met opklapbare armleuningen, enz.) zijn naargelang hun waarde met verschillende mechanieken uitgerust. Over het algemeen zijn het ingewikkelde verstelmecanismen.

Een zorgvuldige behandeling is noodzakelijk om ervoor te zorgen dat de verschillende mechanieken, ook als ze intensief worden gebruikt, op de duur nog goed blijven functioneren. De verschillende mechanieken moeten vooral correct worden gebruikt. Bij een verstelbare sofa met uittrekbaar ligvlak of bij een ligsofa met kantelfunctie mag u het uit te trekken/klappen deel bijvoorbeeld niet eenzijdig (alleen rechts of alleen links) vastpakken en uittrekken/omklappen.

Door deze eenzijdige behandeling kan het mechanisme worden beschadigd of kan het uit het dragende materiaal, over het algemeen uit de balken van het frame, worden getrokken. Om dit te voorkomen moeten de uittrekbare/omklapbare delen in het midden of rechts en links gelijkmatig worden aangepakt/bediend. Evenmin mag het uitgeklapte voetendeel of de verstelbare rug bij een fauteuil – hetzij met elektrische of manuele functie – nooit als zitplaats worden gebruikt.

Dat geldt ook voor elk soort van armleuningen, vooral als ze verstelbaar of opklapbaar zijn (**zie ook bij „armleuningen“**).

Als u tijdens het gebruik van de meubelen hiermee geen rekening houdt, ontstaat er schade die niets te maken heeft met de kwaliteit of constructie en die enkel en alleen terug te voeren is op het verkeerde gebruik of de slechte hantering van de meubelen. Dit is meestal te herkennen aan verbogen, gebroken of uitgescheurde mechanismen.

Functie-elementen worden regelmatig bewogen. Daarom is het verstandig om van tijd tot tijd te controleren of de scharnieren van de mechanismen nog schoon zijn, ze te poetsen en tegelijk te kijken of de schroeven waarmee de mechanismen werden bevestigd nog vastzitten en indien nodig ze opnieuw vast te schroeven.



Als deze eenvoudige basisregels in acht worden genomen, zult u de eigenaar zijn van een functioneel meubelstuk dat lang goed zal functioneren.

Bij gestoffeerde meubelen met een slaapfunctie is het, net als bij echte bedden, belangrijk de ligkussens regelmatig te luchten zodat er geen schimmelvorming ontstaat. Schimmelvorming is nooit op het materiaal of op de constructie terug te voeren. Ze ontstaat enkel bij foutief onderhoud, verkeerd gebruik of een te hoge luchtvochtigheid in de kamer.

DE BEKLEDINGEN

Een paar wetenwaardigheden over bekledingen

Opmerking vooraf:

De prijs zegt over het algemeen weinig over de duurzaamheid en de degelijkheid van een stof, maar drukt eerder andere kwaliteitscriteria uit zoals bijv. de exclusiviteit van het gebruikte (natuurlijke) materiaal, finesse, druk- en weefprocedures, grote esthetische waarde, extreme fijnheid of glans (bijv. zijde: zeer duur maar niet geschikt voor sterk belaste meubelen).

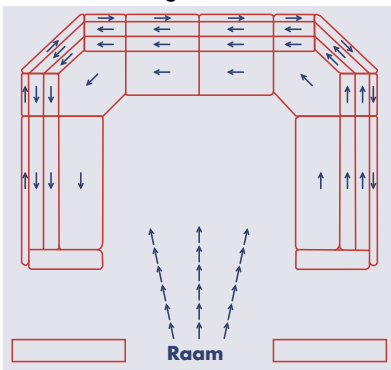
Indien de gebruiker niet-kleurecht textiel draagt, kan in het bijzonder bij lichte overtrekken een zichtbare kleuroverdracht ontstaan. Het lijkt „alsof de overtrek verkleurd is”.

Hetzelfde effect kan ook ontstaan als er dekens op worden gelegd.

Velours

Dit is een verzamelnaam voor alle stoffen waar vezels (hetzij natuurvezels die van planten komen of chemievezels die synthetisch gemaakt worden of uit celstof worden gewonnen) – zogenoemde poolvezels, die in het basisweefsel worden ingeweven. Deze productiemaniër zorgt – als de poolvezels stevig zijn – voor een hoge belastbaarheid van de stof. Daarom is deze stofferingssoort goed geschikt voor meubelen die vaak worden gebruikt. Druk en lichaamswarmte kunnen kleine veranderingen – glanzende plaatsen, zitspiegels genoemd – veroorzaken. Dit zijn nuances (licht/donker) die ontstaan door de verplaatsing van poolvezels door lichaamsdruk, lichaamsvochtigheid en lichaamswarmte tijdens het gebruik. **Dit is geen kwaliteitsvermindering!**

Een ander typisch kenmerk van een veloursstof is het changeren, dat betekent dat de stof naargelang de lichtinval lichter of donkerder lijkt. Door dit *kleurenspeel* kunt u de indruk krijgen dat er kleurverschillen in de bekleding zijn. De oorzaak van dit changeren is dat veloursstoffen over het algemeen in één strijkriching op het gestoffeerde meubelstuk worden bevestigd en dat daardoor het licht – afhankelijk van de plaats van de afzonderlijke meubelementen, bijv. bij een hoekbankstel- verschillend wordt gereflecteerd.



Dit is geen fout en wordt evenmin bepaald door de prijs van de meubelen. Dit zit uitsluitend in de stof zelf (materiaalgebonden eigenschap). Als u wilt controleren of er echt kleurverschillen zijn, kunt u het kussen voor het raam in verschillende richtingen draaien. Als u naargelang de lichtinval verschillende nuances ziet, kunt u ervan uitgaan dat er geen fout bestaat.

Mohair-velours

Mohair komt van de angorageit. Het is een klassiek natuurproduct. Als u bij mohairvelours zwarte/grijze haren vindt, zijn dit haren die voor het kleuren al in de natuur zijn veranderd en die tijdens het verproces de kleur niet meer konden opnemen. Dit doet geen afbreuk aan de duurzaamheid van de stof noch aan de kwaliteit van dit uitstekende materiaal. Omdat dit een materiaalgebonden eigenschap is, zijn zulke zwarte haren geen reden voor een gegronde klacht.



Platweefsel

Platweefsels zijn geweven stoffen waarbij twee garengroepen haaks op elkaar staan. Zelfs normaal gebruik kan knoopjes (pilling) op de oppervlakte veroorzaken. In vaktaal wordt dit pillingvorming genoemd. Die kan ontstaan:



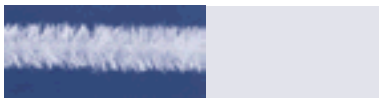
1. door het samenklitten van losse vezeldeeltes van het weefgaren
2. door externe vezels (bijv. van kledingstukken) die op de bekleding komen. Dit noemt men externe pillingvorming. De pillingvorming (knoopjesvorming) kunt u met een scheerapparaat voor plujsjes moeiteloos verwijderen zonder dat de stofvezels worden gekwetst. De duurzaamheid van de stof wordt hierdoor **niet** negatief beïnvloed.

Bij bedrukt platweefsel kunnen de kleuren door gebruik of door licht hun intensiteit verliezen, dus bleker worden. Platweefsels met een groot aandeel natuurvezels mogen niet direct in de zon staan. Door zonlicht kan de bekledingsstof zeer snel verbleken.



Chenille-platweefsel

Iets heel bijzonder onder de platweefsels is het chenille-platweefsel, waar – in tegenstelling tot de andere platweefsels – chenillegaren in de stof wordt ingeweeft. Dit verleent chenille een stevige en zachte look. Hoe zachter en aangenamer een chenillestof is, hoe minder vast de vezels met elkaar zijn verbonden en hoe minder stevig de stof zal zijn.



Afhankelijk van de bijzondere weeftechniek geeft de prijs van de stof niet echt informatie over de stevigheid. Een hoge prijs kan op exclusiviteit van het gebruikte garen wijzen of bijv. op de weeftechniek. Zoals bij velours zijn nuances of zitspiegels ook hier normale gebruiksverschijningen. Een gering verlies van de pooldraden op de vaak gebruikte plaatsen zit eveneens in het materiaal zelf.

Microvezelstoffen

Dit bekledingsmateriaal bestaat uit een samenstelling van microscopisch kleine vezels – in een verwarde vezelstructuur opgebouwd – waarvan 10.000 meter tussen de 0,8 en 1,02 gram wegen. Uit deze puur synthetische vezels kunnen zowel gewefde als gebreide stoffen en wervelvliesen worden geproduceerd. Door de productietechniek wordt een grote stevigheid van het materiaal bereikt. Tot de meest gekende en hoogwaardige materialen behoren bijv. Alcantara, Amaretta, Lamous en Belleseime.

Ook bij geweven of gebreide microvezelstoffen kan er pillingvorming ontstaan tijdens het gebruik. De pilling bestaat echter hoofdzakelijk uit externe vezels (kleding) en kan ook hier met een scheerapparaat voor pluisjes worden verwijderd. Verder kunt u tijdens het gebruik patinavorming – vergelijkbaar met die bij nubuckler - verwachten. Deze heeft echter geen negatieve invloed op de duurzaamheid en bruikbaarheid van de stof, maar is eerder een materiaalgebonden eigenschap van deze bekledingsstof. Bij nieuw geleverde producten adviseren wij om de microvezel overtrek direct na de levering te zuigen om eventuele productresten uit de overtrek te verwijderen. Hierdoor moet worden voorkomen dat er een verkleuring op bekledingstextiel ontstaat.

Extra onderhoudstips in acht nemen (zie afzonderlijke tabel).

Textielleer

Bij deze bekleding gaat het om een textielondermateriaal (katoen, mixtuur) dat met een polyurethaanlaag is bedekt. Het materiaal is heel soepel en heeft een zachte, aangename touch. De structuur is soortgelijk met die van leer. Onderhoudstips vindt u in de afzonderlijke aanbevelingen van de producent.



Vlokstoffen/ vlokvelours

Deze bekledingsstof maakt geen deel uit van de geweven stoffen maar wordt door middel van een speciale methode geproduceerd. In een elektrostatisch proces wordt een polyamidevezel op een stevig dragermateriaal aangebracht en bevestigd.



De vlokstof valt op door een veelvoud aan kleuren en vooral ook door de hoge gebruiksstevigheid en het gemakkelijk onderhoud. Ze is vooral geschikt voor gezinnen met kinderen. Ook bij dit bekledingsmateriaal kunnen er door het gebruik zitspiegels ontstaan. Dit is een materiaalgebonden eigenschap en heeft geen negatieve invloed op de duurzaamheid van de stof. Ook het changeren van de stof, zoals bij geweven stoffen, is materiaalgebonden.

Vastplakken van vlokken. Door normaal gebruik gaan de vezels vastplakken, dit kan probleemloos worden verholpen. U herkent dit fenomeen doordat de vezels in kleine puntjes aan elkaar plakken. Deze puntjes kunnen gemakkelijk met een vochtige leren zeem gereinigd en verwijderd worden. **Gelieve de „opmerking” op pagina 17 in acht te nemen!** De oorzaak van deze puntjes kan o.a. het contact met levensmiddelen met suiker (bijv. sap, limonade, enz.) zijn maar ook speeksel van kleine kinderen of dergelijke.

Een paar beknopte opmerkingen over de stoffeigenschappen en het gebruikte basismateriaal:

Voor de productie van meubelen worden vandaag de dag uitsluitend materialen gebruikt die weinig schadelijke stoffen bevatten en dus **geen gevaar voor de gezondheid** zijn. Toch kunnen allergische reacties bij geen enkel materiaal volledig worden uitgesloten.

De meest gebruikte basismaterialen zijn: mohair, wol, polyacryl, polyester, zijde, linnen en katoen. Elk materiaal heeft zijn voordelen. Daarom worden vezels bij het weven vaak gemengd (vaktaal: mixtuur) om door de combinatie van veel positieve eigenschappen een zo hoogwaardig mogelijk bekledingsmateriaal te produceren. Het behandlungsproces van natuurvezels is heel intensief en lang. Daardoor krijgt de vezel echter een heel edele look en is huidvriendelijk en aangenaam 'droog' aan te voelen. De synthetische vezels zijn door de technische ontwikkeling gemakkelijker te vervaardigen. Deze vezels worden door mensen met een allergie over het algemeen beter verdragen.

Lichtechtheid

Over het algemeen kunnen we zeggen dat elke soort bekleding bij direct zonlicht in meer of mindere mate gaat verkleuren. Synthetische vezels bewijzen echter een hogere lichtechtheid dan natuurvezels. Bedenk dat in een tijdperk waarin de milieubescherming een steeds grotere rol speelt, ook de verwerkte materialen steeds meer uit natuurlijke vezels worden gewonnen en de problematiek van de lichtechtheid dus steeds groter wordt.

Tip: zorg er in ieder geval voor dat uw gestoffeerde meubelen niet direct in de zon staan.



Statisch opladen van stoffen

Dit verschijnsel is een gevolg van modern verwarmde woonruimtes. Door de combinatie van centrale verwarming en 'dichte' ramen wordt de relatieve luchtvochtigheid in de ruimte tot op 30 tot 40% verminderd. Daardoor is een natuurlijke elektrostatische ontlading niet meer mogelijk. Vooral tijdens lange verwarmingsperiodes droogt de bekleding sterk uit en wordt statisch. In zulke gevallen moet u de luchtvochtigheid verhogen, bijv. door planten, vochtige doeken op de verwarming, luchtbevochtigers of door de meubelen te besproeien met antistatische spray. **(Denk eraan dat u de spray eerst op een niet-zichtbare plaats uitprobeert om de stofverdraagzaamheid te testen!)**



Onderhoud en reiniging van de boven beschreven stofsoorten

Zoals alle materialen die dagelijks worden gebruikt, hebben ook meubelbekledingsstoffen regelmatig onderhoud nodig omdat ze eveneens bloot staan aan constante stof- en contactvervuiling. Het is belangrijk dat u de vervuilingen niet te intensief laat worden. Anders maakt u het reinigen moeilijker en kunnen de vlekken in de bekledingsstof trekken. Een juiste reiniging en onderhoud bewaart de gebruikswaarde van uw gestoffeerde meubelen. **Er wordt een verschil gemaakt tussen onderhoud en reiniging!**

Onderhoud (voor alle bekledingssoorten). Is vergelijkbaar met de dagelijkse lichaamsverzorging van mensen. Dat betekent dat vervuiling die door het dagelijks gebruik ontstaat (stof, vervuiling door contact, enz.), wordt verwijderd en wel door regelmatig te stofzuigen met een mondstuk voor kussens (geringe zuigkracht) en aansluitend met de strijkrichting mee met een zachte borstel af te borstelen. Bovendien moet de stof van tijd tot tijd met een vochtige – niet te natte – leren zeem worden afgeveegd omdat in ruimtes met centrale verwarming de luchtvochtigheid vaak veel te laag is. De vochtigheid zorgt ervoor dat de vezels elastisch blijven en heeft dus een positieve invloed op de levensduur van de bekleding. Let er echter op dat de leren zeem van tevoren grondig met schoon water is gespoeld en geen resten van huishoudreinigingsmiddelen meer bevat.

Reiniging. Dit is alleen nodig bij buitengewone vervuiling, bijvoorbeeld bij kleine „ongelukken“ die in een huishouden voorkomen (omvallen van drinken, eten, bloed, enz.).

VERWIJDERING VAN VLEKKEN (zie tabel hiernaast)

Het verwijderen van vlekken is in principe het werk van specialisten. Als u het toch zelf wilt proberen, moet u dit weten: grote vlekken, zoals etensresten, kunt u het best met een lepel of met de achterkant van een mes verwijderen. Probeer ingedroogde vlekken in geen geval met uw nagels eruit te krabben omdat u dan het gevaar loopt dat de vezels van de stof hierdoor worden beschadigd. Vloeistoffen worden het beste met een absorberende doek verwijderd, mogen echter enkel gedept worden, niet afgewreven. Het is zinvol de stof daarna met lauw water (30°C) en ph-neutrale shampoo of wasmiddel voor de fijne was proberen schoon te maken. Gebruik in ieder geval nooit huishoudreinigingsmiddelen omdat die zuren bevatten die de vezels van de stof beschadigen.

Het is belangrijk dat u steeds van de rand naar het midden toe werkt om de vlek niet nog groter te maken en om te vermijden dat er kringen ontstaan. Als u een reinigingsmiddel wilt gebruiken, bewerk dan nooit direct de plaats waar de vlek is. Test eerst op een niet zo goed zichtbare plaats van de bekleding of de kleur goed blijft. Gebruik hiervoor een witte, zachte, proper doek die in het reinigingsmiddel of vlekkenmiddel werd gedrenkt.

Als er speciale reinigingsvoorschriften zijn aangegeven (bijv. als er een vlekkenbescherming op de stof is aangebracht), dan zijn die van doorslaggevend belang voor de reiniging. De reiniging is in het algemeen gemakkelijk en zonder veel druk uitvoerbaar. Na het verwijderen van de vlek moet steeds de gehele bekleding, van naad tot naad, met een vochtige doek worden afgewist om kringen te voorkomen. Verwijder daarna het aangebrachte reinigingsmiddel met een droge doek en borstel de pooltjes weer omhoog. Voor u het gereinigde meubelstuk weer kunt gebruiken, moet het volledig droog zijn. Als het droog is, kunt u de pooltjes met een stofzuiger zuigen en met een zachte borstel nogmaals borstelen.

Vlekken verwijderen uit textielbekledingen

In water oplosbare vlekken

- A** = met koud water, daarna eventueel met een oplossing van ph-neutrale shampoo en water behandelen. Gebruik in geen geval heet water omdat eiwit dan gaat stollen.
- B** = met een lauwe oplossing van ph-neutrale shampoo en water behandelen. Als de vlekken hierna niet weg zijn, kunt u ze met wasbenzine of vlekkenmiddel behandelen als ze droog zijn.
- C** = Niet laten indrogen! Onmiddellijk met een oplossing van lauw water en shampoo behandelen.

Niet in water oplosbare vlekken

- D** = met oplosmiddelen zoals wasbenzine, spiritus of een ander gebruikelijk vlekkenwater behandelen.
- E** = niet met een strijkijzer werken! Zoveel mogelijk afbrokkelen en voorzichtig verwijderen. Opgelet: bei velours kan dit een beschadiging van de stof veroorzaken.
- F** = raadpleeg een specialist.
- G** = wit doek met citroenzuuroplossing (1 afgestreeken eetlepel op 100 ml koud water) vochtig maken en daarmee behandelen. De vlek van de rand naar het midden toe bewerken.

Vervuiling	Velours	Platweefsel	Microvezels
Bier	C	C	C
Boter	D	D	D
Bloed (gestold)	G	G	G
Bloed	A	A	A
Eiwit/eigeel	A	A	A
Braaksel	B	B	B
Verf (emulsie)	D	D	D
Verf (olie)	D	D	D
Vet	D	D	D
Viltstift	D	D	D
Drank/fruitsap	C	C	C
Chocolademelk/melk	B	B	B
Koffie met melk	B	B	B
Kauwgom	F	F	F
Steenkool	D	D	D
Uitwerpselen/urine	A	A	A
Balpen	B	B	B
Lippenstift	B	B	B
Nagellak	D	D	D
Parfum	B	B	B
Roest	G	G	G
Roet	B	B	B
Schoenpoets	B	B	B
Slasaus	B	B	B
Eten	B	B	B
Sterke drank	C	C	C
Thee	C	C	C
Inkt	B	B	B
Was	E	E	E
Wijn	B/C	B/C	B/C

Vloekstoffen: gebruik in geen geval oplosmiddelen omdat die de bekleding kapot kunnen maken! Klevende of verharde vlekken nooit – droog of nat – met vingernagels afkrabben of met een borstel afwrijven omdat dit de pooltjes kan beschadigen. Verwijder alle vlekken met behulp van gedestilleerd water en zeep met een beetje druk en kringvormige bewegingen. Bij heel hardnekkige vlekken raadpleegt u het beste een schoonmaakfirma of de firma POS GmbH, Hausen.

RECLAMATIES

Als u toch eens een klacht mocht hebben, wat wij heel spijtig zouden vinden, verzoeken wij u deze punten in acht te nemen.

Stuur ons de bijgevoegde servicepostkaart volledig ingevuld terug. Probeer u de schade zo duidelijk mogelijk te beschrijven.

Een servicemedewerker zal onmiddellijk contact met u opnemen en indien nodig een bezoeksafpraak met u maken.

Als u de kaart kwijt bent geraakt, kunt u zich wenden tot uw meubelzaak of tot:

POS POLSTERSERVICE GmbH
[Die Werterhalter]

Jupiterweg 14 · 8938 AE Leeuwarden

Telefoon +31 (0) 58-2880755

Fax +31 (0) 58-2880700

www.polsterservice.nl

info@polsterservice.nl

Alle rechten voorbehouden. Kopieën en reproducties, ook van delen, en verspreiding daarvan is enkel toegelaten met de uitdrukkelijke toestemming van POS POLSTERSERVICE GmbH in 53547 Hausen-Solscheid.



Servicekaart: belangrijke informatie over de reclamatie

De schade bevindt zich aan de/het:

- | | | | |
|--|--|--|-------------------------------------|
| <input type="checkbox"/> driezitter | <input type="checkbox"/> hocker | <input type="checkbox"/> ottoman | <input type="checkbox"/> fauteuil |
| <input type="checkbox"/> eenzit | <input type="checkbox"/> knuffelhoek | <input type="checkbox"/> relaxfauteuil | <input type="checkbox"/> spitshoek |
| <input type="checkbox"/> tv-fauteuil | <input type="checkbox"/> massagefauteuil | <input type="checkbox"/> ronde hoek | <input type="checkbox"/> tweezitter |
| <input type="checkbox"/> tv-fauteuil met motor | <input type="checkbox"/> gestoffeerd bed | <input type="checkbox"/> slaapsofa | <input type="checkbox"/> overige |

Beschrijving van de schade/opmerkingen:

Bekleding: stof leer andere

Meubelzaak: _____ Plaats: _____

Model: _____

Leveringsdatum: _____

..... (aantal) foto('s) heb ik bij de kaart
gevoegd of als JPEG-bestand per e-mail naar
info@polsterservice.nl gestuurd.

Producent: _____

Datum van aankoop: _____ Aankoopprijs ca. _____ €

Koopcontractnummer: _____

Plaats/datum: _____

Handtekening: _____

Afzender

Voornaam/naam: _____

Straat: _____

Postcode/plaats: _____

Telefoon (thuis) _____

Telefoon (op het werk) _____

Eventueel GSM _____

Email-adres _____

Frankeren als
briefkaart

Antwoord

POS POLSTERSERVICE GmbH
[Die Werterhalter]
– Afdeling Particulieren –
Jupiterweg 19

8938 AE Leewarden